

Bons plans en Vendée

Du pêcheur au coup à la spécialiste du carnassier, la Vendée propose de nombreux cours d'eau de seconde catégorie présentant une richesse piscicole remarquable : le Marais poitevin bien sûr, mais aussi de superbes lacs de retenue qui permettent de se livrer aux plaisirs de la pêche.

Frédéric Lech



Floqueur de 1 g pour toucher les belles brèmes... au-dessus des poissons-chats !

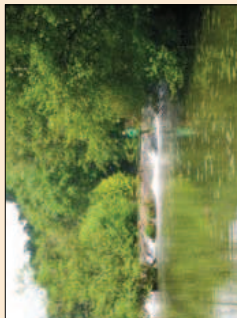


Les berges sont bien dégagées et permettent aux pêcheurs de s'installer confortablement pour des heures inoubliables.

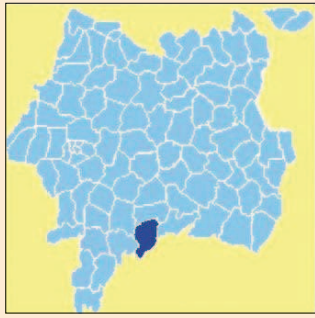
Située sur la façade atlantique, la Vendée avec ses 250 km de côtes dont 140 km de plages de sable fin possède en outre une multitude de parcours de seconde catégorie. Des sites remarquables qui obligeront le pêcheur de passage à s'arrêter puis à revenir...

La présence toute proche de la mer et la faible élévation des bassins versants expliquent l'absence de rivières de première catégorie.

La Fédération de pêche de Vendée regroupe 39 associations de pêche agréées et met à la disposition des pêcheurs plus de 4 500 km de cours d'eau, 1 300 ha de lacs, de retenues et de barrages. Il est difficile de vouloir citer uniquement quelques parcours de pêche, nous vous proposons quelques retenues pour votre plus grand plaisir.



La Fédération de pêche de Vendée met à la disposition des pêcheurs 4 500 km de cours d'eau et 1 400 ha de lacs et de retenues.



Fédération de Vendée pour la pêche et la protection du milieu aquatique
10 bis rue Haco, BP 673
85016 La Roche-sur-Yon cedex
Tél. : 02 51 37 19 05
contact@federation-peche-vendee.fr
www.federation-peche-vendee.fr

Nous remercions Frédéric Lech, moniteur guide de pêche, pour ce reportage en Vendée et pour son désir ardent de nous faire découvrir son département.



cess et le bateau est pratiquement indispensable pour pêcher les secteurs les plus sauvages. Il présente un très bel intérêt pour l'activité pêche à la grande canne. Il accueille une importante fréquentation touristique et des activités nautiques en période estivale.

Le lac de Pierre Brune

Établi sur la Mer dans la très belle forêt de Mervent-Vouant, ce lac possède une superficie de 65 ha. Ses rives sont très boisées, difficiles d'accès en beaucoup d'endroits mais il est très réputé pour la pêche au coup puisque les cyprins y sont fort nombreux. Cette population piscicole de « blancs » attire inévitablement les carnassiers.

Le lac du Jaunay

Implanté sur la rivière du même nom, il a une superficie de 114 ha, pour une profondeur maximum de 8 m. Son cadre bucolique est verdoyant, sauvage et son boisement est d'une faible densité. Le lac du Jaunay est particulièrement réputé pour ses nombreux poissons, dont la carpe que les pêcheurs au coup traquent à la grande canne.

Le département de la Vendée possède encore bien d'autres atouts avec un nombre important de lacs de barrage et de retenues : Apremont, Anglé Guignard, Poiroux etc. ainsi que le célèbre Marais poitevin. Ceci nous promet d'autres reportages dans ce superbe département voué totalement à la pêche à la ligne.

Frédéric Lech, moniteur guide de pêche, pratique lui-même le coup et vérifie ses conseils de pêche avec succès... la preuve !



la pêche y est facile, un flotteur de 1 g fusiforme est parfait avec une plombée groupée pour descendre rapidement. Ce sont les poissons blancs qui seront présents en premier lieu, puis les poissons-chats squatteront le coup.

L'après-midi, la pêche est plus difficile car le vent se lève, bord de mer oblige. Un léger clapot se forme à la surface et provoque un courant qui déplace le flotteur de droite à gauche. Dans ce cas, il est recommandé d'utiliser un flotteur un peu plus trapu et de 2 g au minimum.

Le lac de Saint-Vincent-sur-Graon

Le lac du Graon est situé à 40 m d'altitude et est proche des communes de Champ-Saint-Père et de Moutiers-les-Mauxfaits. Sa superficie est de 78 ha et sa profondeur est d'environ 6 m. Il se divise en deux bras : le bras de Saint-Vincent et le bras principal venant du « Guy Bertin ». Ce lac, à l'esprit venant du « Guy Bertin ». Ce lac, colle important en poissons blancs et il offre des sites de pêche très agréables et réputés. À découvrir absolument...

Le lac d'Albert

Il couvre 110 ha pour une profondeur maximale de 20 m. Ses rives sont relativement accessibles, le fond est en pente douce. Très agréable pour la pêche à l'anglaise. S'il présente beaucoup d'obstacles immergés, sa population piscicole est riche et d'un grand intérêt pour la pêche au coup.

Le lac de Mervent

Situé au confluent de la Mère, il couvre 128 ha avec des fonds pouvant atteindre 30 m. Ses rives sont souvent difficiles d'accès.

tourner à droite au panneau du lieu-dit Moulin Neuf. Cette petite route mène au pont qui traverse le lac. Le stationnement est facile 50 m avant ce pont et toute la berge sur la droite (environ 200 m) s'offre à la pêche. Le site est splendide, les berges bien dégagées mais suffisamment arborées si l'on souhaite de l'ombre.

Conseils de pêche

À 2 m du bord, le fond est de 1,50 m. La pente est douce et le fond s'incline jusqu'à 2,50/3 m à 8-10 m du bord.

Techniques de pêche

Le cheptel piscicole est important avec une population nombreuse de gardons, grosses brèmes, tanches et carpes. Malheureusement, il y a peu de chance d'échapper aux « matous » qui se sont implantés en ces lieux.

Il est conseillé d'utiliser une amorce lourde et traçante, qui travaille rapidement et se délite à la descente pour décoller les cyprinidés à 30 ou 40 cm du fond.

Le matin, le plan d'eau est plutôt calme,